

## LAUSUNTO RITAHARJUN ASEMAKAAVA-ALUEEN LUONTOARVOISTA

Projekti	<b>Lisätyöt Lapua Ritapuiston asuntoalueen laajennusalueen kaavarunko ja asemakaava</b>
Projekti nro	<b>1510059483-001</b>
Vastaanottaja	<b>Lapuan kaupunki</b>
Asiakirjatyyppi	<b>Raportti</b>
Päivämäärä	<b>12.1.2023</b>
Laatija	<b>Nelli Nenonen</b>
Tarkastaja	<b>Ville Yli-Teevahainen, Juha-Matti Märijärvi</b>

### SISÄLTÖ

<b>1.</b>	<b>Johdanto</b>	<b>1</b>
<b>2.</b>	<b>Aineisto ja menetelmät</b>	<b>1</b>
<b>3.</b>	<b>Tulokset</b>	<b>2</b>
<b>4.</b>	<b>Johtopäätökset ja suositukset</b>	<b>4</b>
<b>5.</b>	<b>Lähde- ja kirjallisuusluettelo</b>	<b>7</b>

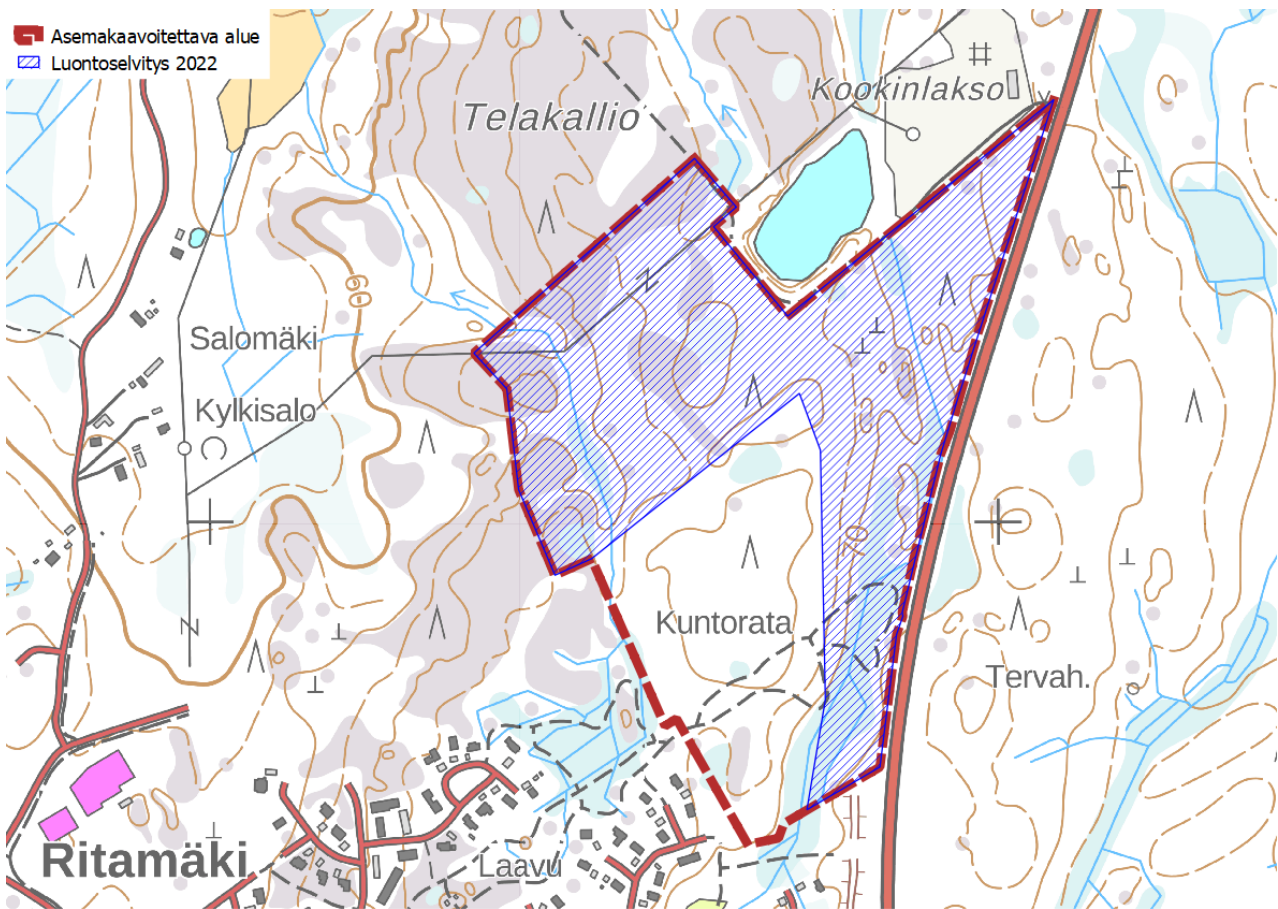
#### 1. Johdanto

Ritamäen kaupunginosa laajenee uudella asuinalueeksi kaavoitettavalla Ritaharjun asemakaava-alueella (Kuva 1). Alueelle laadittiin luontoselvitys, jotta saadaan tietoa, onko kaavoitettavalla alueella arvokkaita luontokohteita, jotka tulee huomioida maankäytön suunnittelussa. Huomioitavat luontokohteet ovat luonnonsuojelulain (29 §) tai vesilain (11 §) suojeltuja luontotyyppisiä tai metsälain erityisen tärkeitä elinympäristöjä (10 §), uhanalaisia luontotyyppisiä, EU:n luontodirektiivin IV-liitteen lajeja tai uhanalaisia tai rauhoitettuja eliölajeja.

#### 2. Aineisto ja menetelmät

Asemakaavoitettavalta alueelta selvitettiin tiedot uhanalaisten eliölajien havainnoista Suomen Lajitietokeskuksen laji.fi-palvelusta (poiminta 1.6.2022). Osalle Ritaharjun asemakaava-aluetta on aiemmin laadittu luonnon perustilaselvitys (Ramboll Finland Oy 2011) ja kyseiset, jo tutkitut alueet rajattiin tämän selvityksen ulkopuolelle. Selvitysalueen länsiosassa on käyty Ritavuoren asemakaavan luontoselvitykseen liittyvän liito-oravaselvityksen maastotöiden yhteydessä (Ramboll Finland Oy 2017). Havaintoja lajista ei tuolloin tehty nyt asemakaavoitettavana olevalta alueelta.

Suunnittelualueelle tehtiin maastokäynti 2.6.2022, jolloin havainnoitiin erityisesti alueen kasvillisuutta sekä liito-oravan mahdollista esiintymistä. Alkukesäinen ajankohta valittiin, jotta mahdolliset liito-oravan jätökset olisivat vielä maastossa havaittavissa mutta toisaalta myös kasvillisuuden tarkastelut olisivat samalla käyntikerralla mahdollisia. Alue kuljettiin maastossa kävellen läpi ja liito-oravan esiintymistä kartoitettiin papanamenetelmällä, jossa lajin kellertäviä, riisinjyvämäisiä talvipapanoita etsittiin järeiden kuusten ja haapojen tyviltä. Maastossa kartoitetun alueen pinta-ala on 3,1 ha ja raja on esitetty kuvassa 1. Maastotarkastelun on tehnyt ja lausunnon laatinut hortonomi (AMK) Nelli Nenonen.



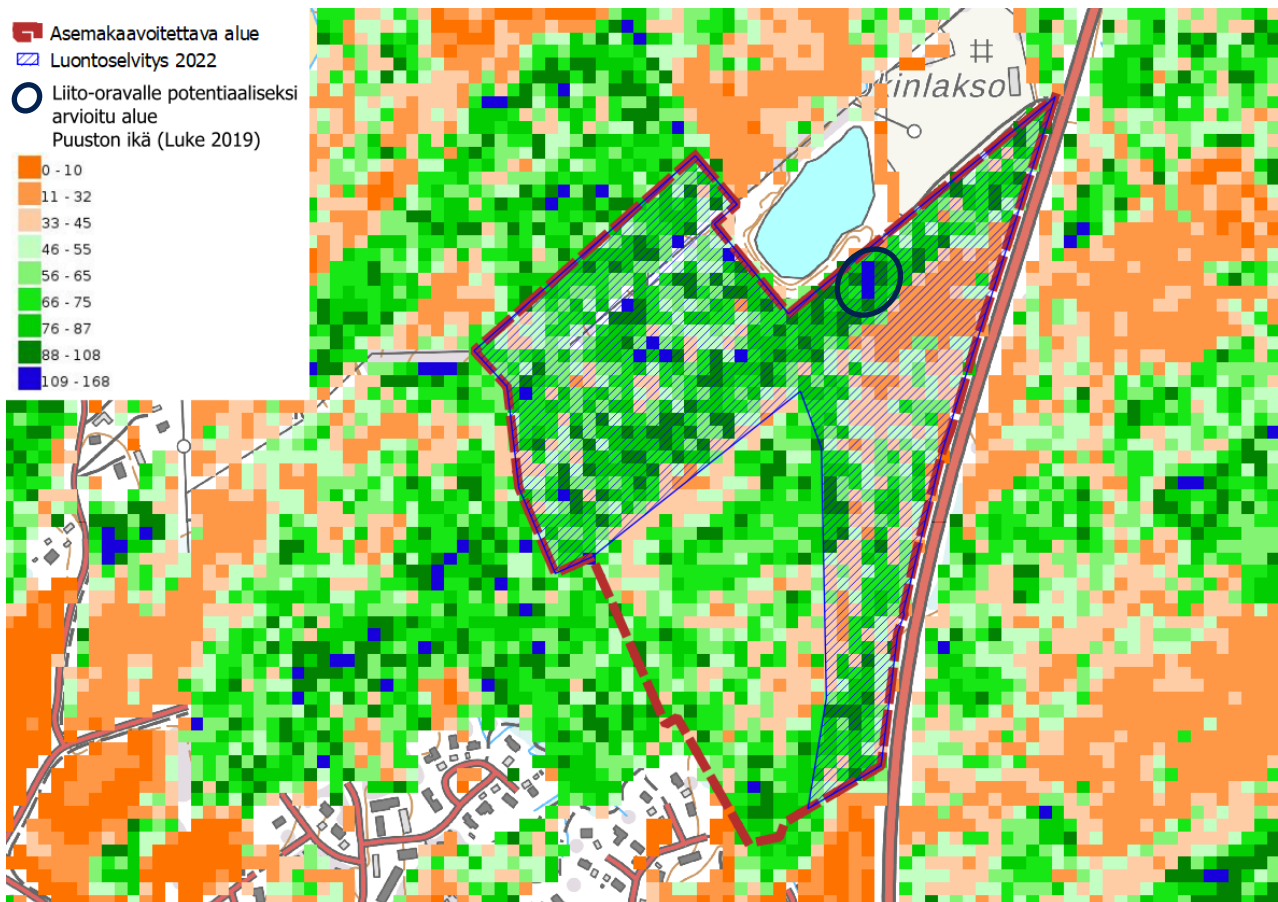
**Kuva 1. Ritaharjun asemakaava-alueen ja v. 2022 luontoselvityksen rajaukset. (Maastokartta: MML 2023.)**

### 3. Tulokset

Koko selvitysalue on metsäistä ja varsinkin länsi- ja luoteisosa kallioisia. Liikenteen ääni kantautuu valtatieltä 19, johon selvitysalue idässä rajautuu. Metsät ovat kuivahkon kankaan variksenmarja-puolukkatyyppin (EVT) ja tuoreen kankaan puolukka-mustikkatyyppin (VMT) talousmetsiä, pääosin kasvatusikäisiä sekä taimikkoa. Pääpuulajina on mänty, sekapuuna on kuusta ja hieskoivua, pienialaisesti on myös kuusivaltaisia alueita ja koivikkoa. Selvitysalueen koko leveydellä sijaitsee lounais-koillisuunnassa kapea kaistale hieman varttuneempaa metsää (Kuva 2).

Selvitysalueen länsipuolelta on tiedossa liito-oravahavaintoja (Ramboll Finland Oy 2017), lähimmillään 270 m selvitysalueen reunasta. Liito-orava on luonnonsuojelulain nojalla rauhoitettu ja EU:n luontodirektiivin liitteen IV(a) (92/43/ETY) laji. Liito-orava on myös luontodirektiivin liitteen II laji. Uhanalaisluokitukseltaan liito-orava on arvioitu vaarantuneeksi (VU) (Punaisen kirjan verkkopalvelu 2022). Luonnonsuojelulain 49 §:n mukaan luontodirektiivin liitteen IV(a) lajien lisääntymis- ja levähdyspaikkojen hävittäminen ja heikentäminen on kielletty. Liito-oravan lisääntymis- ja levähdyspaikaksi määritellään liito-oravan lisääntymiseen käyttämä puu ja sen välittömässä läheisyydessä sijaitsevat liito-oravan suoja- ja ruokailupuut (Nieminen 2017). Asemakaavoitettavalla alueella sijaitsee kapealla varttuneen metsän alueella kuusivaltaisempi kuvio, joka on merkitty kuvaan 2. Kyseisen alueen arvioitiin ilmakuva- ja paikkatietoaineistojen perusteella olevan potentiaalinen liito-oravan esiintymiselle. Selvitysalueen varttuneelta metsäkuvioilta ei maastokäynnillä kuitenkaan löytynyt

liito-oravan papanoita. Muilta osin selvitysalue ei puuston iän ja puulajikoostumuksen vuoksi sovellu liito-oravan elinympäristöksi.



**Kuva 2. Puuston iän ja liito-oravan esiintymiselle etukäteen soveltuvaksi arvioitu alue. (Maastokartta: MML 2023.)**

Selvitysalueen eteläosassa sijaitsee kunnorata ja kaavoitettavalla alueella on lisäksi useita tallautumalla syntyneitä polkuja, mikä kertoo metsien aktiivisesta virkistyskäytöstä. Selvitysalueen itäreunaan rajautuvalla kiinteistöllä on myös erilaisia virkistyskäyttöön tehtyjä rakennelmia, kuten laavu, puumaja ja nuotiopaikka.

Maastossa tarkistetun alueen länsiosassa on pienialainen harvaa, varttunutta, hidaskasvuista mäntyä kasvava alue, joka täyttää metsälain 10 §:n erityisen tärkeän elinympäristön määritelmän (vähäpuustoinen kallio). Alue sijaitsee luonnon perustilaselvityksessä (Ramboll Finland Oy 2011) havaitun suuremman metsälain 10 §:n määritelmän täyttävän kalliomännikköalueen vieressä. Vuoden 2011 selvityksessä samalla alueella on tunnistettu myös maisemallisia arvoja ja alue onkin leveän tallautumalla syntyneen polun ja lukuisten pienempien polkujen perusteella ulkoilijoiden ahkerasti käyttämä.



**Kuva 3. Vasemmalla varttunutta kuivahkon kankaan männikköä, oikealla vähäpuustoinen kallio (metsälaki 10 §).**

Selvitysalueen suot ovat ojitettuja lukuun ottamatta paria pientä, kallioiden välissä olevaa isovarpurämettä (IR). Isovarpurämeet on valtakunnallisesti arvioitu silmälläpidettäväksi (NT) luontotyyppiä ja Etelä-Suomen osalta vaarantuneeksi (VU) viimeisimmässä, vuosina 2016-2018 toteutetussa Suomen luontotyyppien uhanalaisuusarvioinnissa (Luontotyyppien punaisen kirjan verkkopalvelu 2022). Isovarpurämelaikkujen puusto on kuitenkin hyvin tasaikäistä ja lahopuuta hyvin vähän, eivätkä ne ole siten luonnontilaisuudeltaan edustavia. Kuntoradan ympäristössä on mustikkaturvekangasta (Mtkg(I)). Selvitysalueen koillisosassa metsä on paikoin soistunutta ja länsiosassa virtaavan puron varrella on rämemuuttuma.

Selvitysalueen länsiosassa oleva puro ei ole luonnontilainen, mistä kertovat mm. uoman suoraviivaisuus ja paikoin kaivetun näköiset reunat. Kohdassa, jossa puro risteää sähkölinjan kanssa, puro virtaa solisten kallion päältä luoden lähiympäristöön virkistykseellisen elementin. Samasta kohdasta puro ylittääkin tallautumalla muodostunut polku.

Suomen Lajitietokeskukseen ei ollut tallennettu havaintoja Ritaharjun asemakaavoitettavalta alueelta, eikä uhanalaisia tai rauhoitettuja lajeja havaittu myöskään maastossa.

#### **4. Johtopäätökset ja suositukset**

Asemakaavoitettava alue on pääosin talousmetsää ja ojitettuja tai luonnontilaltaan heikentyneitä soita, eikä alueella ei ole erityisiä luontoarvoja lukuun ottamatta selvitysalueen länsiosan kahta pienialaista, vähäpuustoista kalliomännikköä, jotka sopivat metsälain 10 §:n määritelmään erityisen tärkeästä elinympäristöstä. Samalla alueella on myös maisemallista ja virkistykseellistä arvoa ja se suositellaan osoittamaan kaavassa lähivirkistysalueeksi, jolla puusto tulee säilyttää. Paikalla on tallautumalla syntynyt leveä polku. Kohteen kulutusherkyyden vuoksi suositellaan, että kaavalla ohjataan alueella kulkemista osoittamalla luontaisille kulkureiteille kävelyreitit. Mikäli luontaisesti tallautuneita polkuja halutaan vahvistaa rakennetuiksi ulkoilureiteiksi, tulee tarkemmassa suunnittelussa huomioida elinympäristön ja maiseman ominaispiirteiden säilyminen. Maankäytön suunnittelussa huomioitavat kohteet on esitetty kuvassa 5.

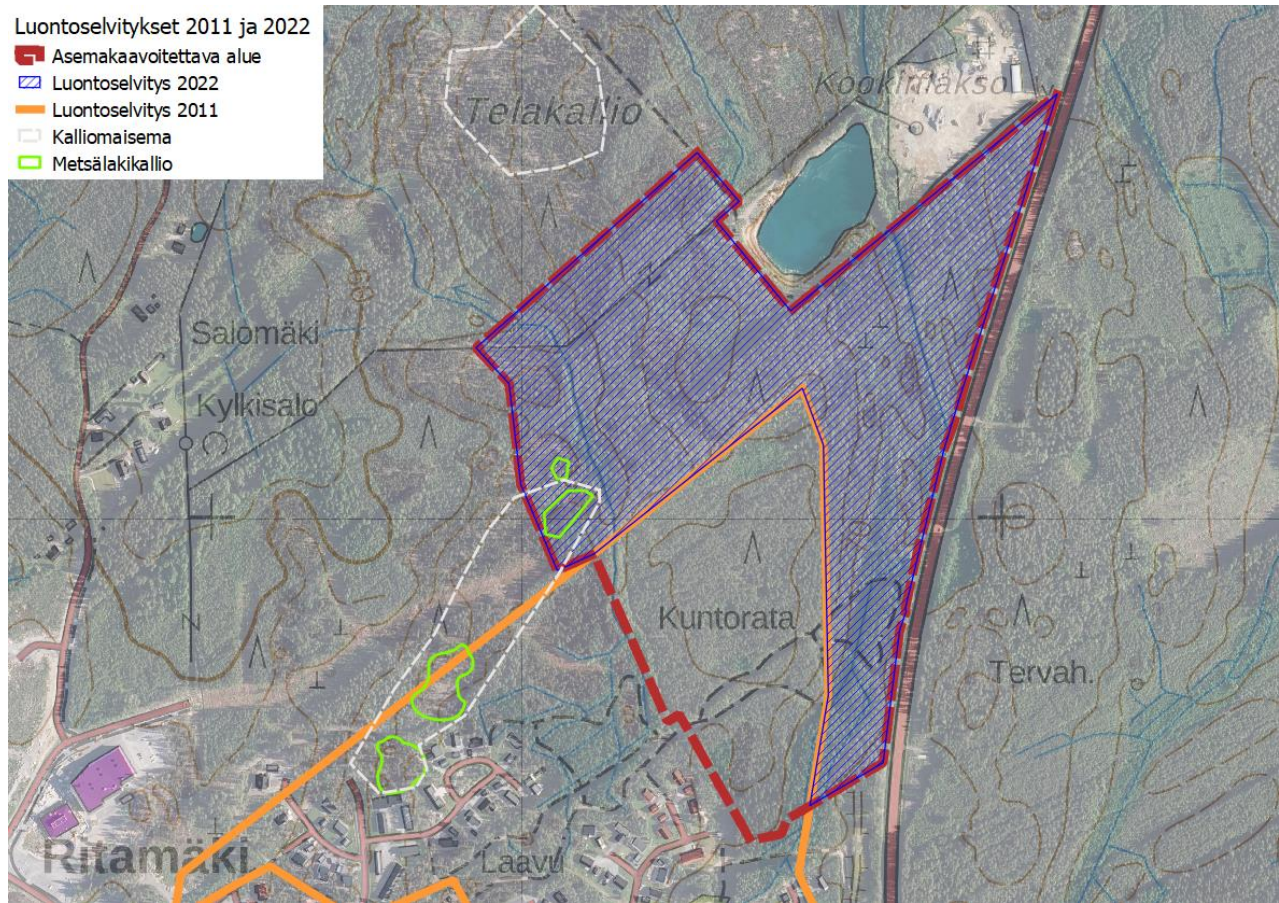
Kallioisen länsiosan lisäksi selvitysalueen varttuneemman puuston alueet ovat kaunista ulkoilumaastoa, joka suositellaan osoittamaan kaavassa lähivirkistysalueeksi. Selvitysalueen länsiosassa kalliota alas soliseva puro tallautumalla syntyneen polun varrella on pienipiirteinen, virkistykseellisiä arvoja lisäävä

yksityiskohta, mutta sähkölinja muodostaa sen lähiympäristöön maisemavaurion ja asettaa pysyviä rajoitteita lähiympäristön virkistysarvon parantamiseen. Kyseinen puronylityskohta suositellaan huomioimaan asemakaavassa siten, että polun paikka säilytetään juuri nykyisellä kohdallaan.

Selvitysalueella ei havaittu merkkejä liito-oravasta. Suurin osa alueesta on liito-oravan elinympäristöksi soveltumatonta. Varttuneemman metsän alue on varsin avaraa ja valoisa eikä välttämättä tarjoa lajille riittävästi suojaa pedoilta. Myös liito-oravalle tärkeiden kolopuiden määrä alueella on hyvin vähäinen.



**Kuva 4. Kallion yli soliseva puro asemakaavoitettavan alueen länsiosassa.**



**Kuva 5. Luontoselvityksissä vuosina 2011 ja 2022 asemakaavoitettavalla alueella havaitut, maankäytössä huomioon otavat kohteet. (Maastokartta ja ortokuva: MML 2023.)**

## 5. Lähde- ja kirjallisuusluettelo

Avoimet paikkatietoaineistot: Luonnonvarakeskus Luke, Maanmittauslaitos (MML), Metsäkeskus, Suomen ympäristökeskus (SYKE). 2022-2023.

Hotanen, J-P., Nousiainen, H., Mäkipää, R., Reinikainen, A. Tonteri, T. 2018. Metsätyypit – kasvupaikkaopas. Luonnonvarakeskus Luke & Metsäkustannus.

Laine, J., Vasander, H., Hotanen, J., Nousiainen, H., Saarinen, M. & Penttilä, T. 2021. Suotyypit ja turvekankaat – kasvupaikkaopas. Luonnonvarakeskus Luke, Helsingin yliopisto & Tapio palvelut Oy.

Lapuan kaupunki. Ritaharjun asemakaavaluonnos [https://lapua.fi/wp-content/uploads/2021/12/Ritaharju\\_luonnos\\_071221\\_1\\_2000.pdf](https://lapua.fi/wp-content/uploads/2021/12/Ritaharju_luonnos_071221_1_2000.pdf) ja kaavaselostusluonnos [https://lapua.fi/wp-content/uploads/2021/12/Selostus\\_Ritaharju\\_171121.pdf](https://lapua.fi/wp-content/uploads/2021/12/Selostus_Ritaharju_171121.pdf). Viitattu 5.8.2022.

Luonnonsuojelulaki 1096/1996.

Luontodirektiivi 92/43/ETY.

Luontotyyppien punaisen kirjan verkkopalvelu. Isovarpurämeet. <https://luontotyyppienuhanalaisuus.ymparisto.fi/lutu/#/luontotyyppit/Isovarpur%C3%A4meet> Viitattu 5.8.2022.

Metsälaki 1093/1996.

Nieminen, M. Liito-orava (*Pteromys volans* Linnaeus, 1758). - Julkaisussa: Nieminen, M. & Ahola, A. (toim.), Euroopan unionin luontodirektiivin liitteen IV lajien (pl. lepakot) esittelyt, s. 48-55. Suomen ympäristö 1/2017.

Punaisen kirjan verkkopalvelu. Suomen lajiston uhanalaisuusarvioinnin 2019 tulokset, liito-orava. <https://punainenkirja.laji.fi/results/MX.48243?checklist=MR.424>. Viitattu 20.10.2022.

Ramboll Finland Oy 2011. Ritavuoren asuntoalueet, vaiheet III-IV. Luonnon perustilaselvitys.

Ramboll Finland Oy 2017. Ritavuoren asemakaavan luontoselvitys.

Suomen Lajitietokeskus laji.fi. Lajihavainnot selvitysalueelta ja lähiympäristöstä. Aineistopyyntö. Haettu 1.6.2022.

Vesilaki 587/2011.